

ASSOCIATION

PAR HAZ'ART

PROJET ASSOCIATIF

2023-2024



ÉCOLE DE CIQUE

F

R

PAR HAZ'ART, UNE ÉCOLE DE CIRQUE ADAPTÉ DE LA RÉGION TOULOUSAINE

Par Haz'Art est une association loi 1901 à but non lucratif créée en 2000 ; gérant une école de cirque adapté. Nos locaux sont au sein de La Grainerie, fabrique des arts du cirque et de l'itinérance, lieu dédié aux arts du cirque et de l'itinérance, et véritable centre d'émulsion circassienne à l'échelle régionale et internationale.

L'association a été initialement créée pour fédérer et rassembler les jongleur·euses toulousain·es autour du Festival Boudu La Jogle. Depuis 2009, notre association est devenue une école de cirque adapté grâce au développement d'ateliers de cirque qui permettent d'adapter la pratique à tous les types de public. Son objet est de "promouvoir des techniques et diffuser les connaissances dans le domaine culturel et principalement dans les arts du cirque à travers tous ses membres". Ses missions sont à destination de toutes personnes^{1*} quel que soit son état physique, psychique et mental, son âge, son origine sociale, ses croyances, son genre, ou son orientation sexuelle.

« Le Cirque Adapté est un concept qui s'attache avant tout au cadre d'intervention plutôt qu'à la classification des participants (enfants, jeunes, adultes, en difficulté ou en situation de handicap...). Il se définit comme un outil au service d'un projet (éducatif et/ou thérapeutique) visant l'émancipation de la personne à travers ses expérimentations et la vie de groupe. ²»

A travers le cirque adapté nous poursuivons 3 grands objectifs³ :

- Des objectifs socio-éducatifs
- Des objectifs ludiques
- Des objectifs artistiques

1 Dans une démarche politique et engagée, nous faisons le choix d'énumérer les personnes à qui nous nous adressons en prenant le risque de ne pas toutes les citer.

2 Définition du Cirque Adapté selon l'AFCA (Association Française de Cirque Adapté)

3 Se référer au projet éducatif et pédagogique.

NOTRE ASSOCIATION AUJOURD'HUI

Nos valeurs :

Notre philosophie et nos actions s'ancrent dans les valeurs de l'éducation populaire, notamment autour des trois axes suivants :

→ la pédagogie active :

Grâce à notre méthodologie et nos pédagogues formé·es, notre association a pour vocation de faire des arts du cirque un outil d'émancipation et de renforcement du pouvoir d'agir, aussi bien à l'échelle individuelle que collective. Nous créons des espaces où les pratiquant·es osent expérimenter, prendre des risques (mesurés bien sûr !) et se sentent valorisé·es par la scène ; cela influe positivement sur l'image de soi. Nous cherchons à valoriser toutes les idées et les petites actions, afin de développer les réflexions artistiques des pratiquant·es.

→ la tolérance :

La dynamique inclusive et la sensibilisation à la différence sont développées grâce à la création d'espaces sécurisés et bienveillants dans lesquels des publics divers sont amenés à se rencontrer grâce à la pratique des arts du cirque. La spécificité de notre pédagogie est l'adaptation des arts du cirque à nos publics sans ou avec besoins spécifiques, en s'appuyant sur les capacités et les spécificités de chacun·e.

→ le vivre-ensemble :

La gouvernance partagée et l'intelligence collective sont au cœur de notre projet associatif. Notre vivier associatif est de première importance dans la vie de notre école de cirque. Au-delà du soutien dans l'organisation des événements, les bénévoles sont aussi très présent·es dans les prises de décisions des grandes orientations de notre école grâce au conseil d'administration qui se réunit régulièrement et à l'écoute attentive des demandes et propositions des adhérent·es. A travers le vivre-ensemble, nous voulons prôner la solidarité et l'entraide.

Nos publics :

Nous avons mené une réflexion approfondie au sein de notre structure afin de décrire les élèves de notre école de cirque tout en évitant des termes discriminants ou péjoratifs tels que « valides / invalides », « fragiles » ou « empêché-es ». N'étant pas arrivé-es à un consensus, nous avons décidé d'utiliser le vocabulaire suivant :

→ personnes à besoin(s) spécifique(s) : nous partons du constat que chaque personne a des besoins spécifiques. Ces besoins spécifiques nous permettent d'adapter notre pédagogie à chaque groupe accompagné. A titre d'exemple et d'une manière non-exhaustive, nous menons des projets avec des personnes autistes, personnes queer, personnes âgées, de la très petite enfance, personnes en situation de handicap psychique ; moteur ; mentale etc.

À titre indicatif en 2023, ce sont près de 300 personnes qui suivent nos ateliers de cirque hebdomadaires, et près de 1 100 qui ont suivi au moins un atelier lors d'évènements ou de prestations ponctuelles.

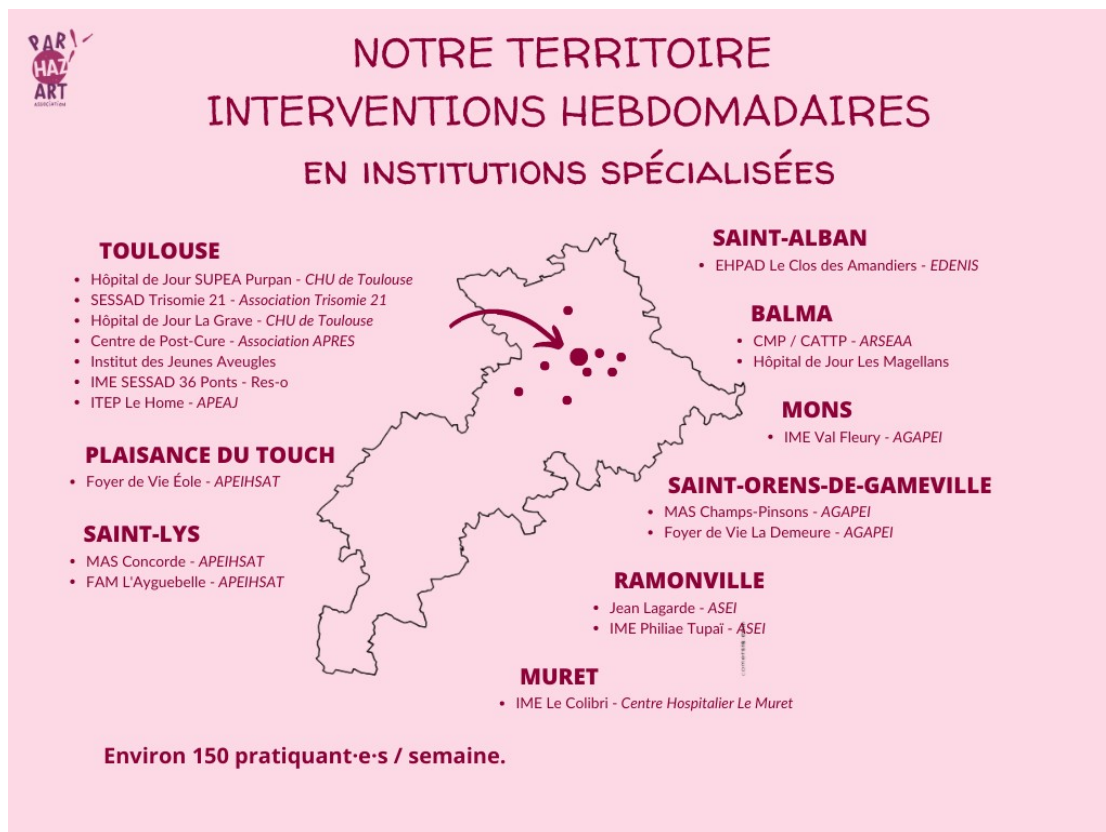
Les grandes orientations de notre association

Notre projet associatif est né du constat que le territoire métropolitain était très pauvre en structures d'enseignement de pratiques artistiques et culturelles envers les personnes à besoins spécifiques. Nous souhaitons donc proposer une offre structurée, repérée et de qualité sur le territoire de la région toulousaine. Les axes d'actions de notre association s'orientent autour de trois axes complémentaires.

Orientation 1 : Promouvoir la pratique des arts du cirque amateur pour les personnes à besoins spécifiques

- **Nos actions :**

1. **Les ateliers hebdomadaires de cirque adaptés auprès de personnes à besoins spécifiques (enfants et adultes) auprès de 19 institutions spécialisées.** Une partie des ateliers se fait en partenariat direct avec des établissements spécialisés (EHPAD, IME, Foyers de Vie, Maisons d'Accueil Spécialisé, Foyer d'Accueil Médicalisé, Hôpitaux de Jour, etc). Dans le cadre de certains dispositifs de la DRAC-ARS nous créons des projets avec une institution spécialisée, une pédagogue cirque et un·e artiste associé·e, comme c'était le cas cette année avec la mise en place des projets artistiques : « Miroir » (Hôpital de jour La Grave), « Vol au dessus de nos rêves » (Ehpad Le Clos des Amandiers » et enfin « Évasions Circassiennes » (Apeihsat Saint-Lys).



2. Les 13 ateliers hebdomadaires de cirque grand public (bébés, enfants et adultes) dans une dynamique d'inclusion. Une autre partie des ateliers sont grands publics, ouverts aux personnes porteuses ou non de handicap. Notre offre d'ateliers grand public est organisée par tranche d'âges et/ou par discipline artistique. Chaque atelier accueille entre 8 et 12 personnes. Cela représente un total d'environ 350 séances d'ateliers de cirque par an dispensé d'une à trois heures pour 155 pratiquant·es régulier·es.

- 2 ateliers en binôme bébés-parents : 1-3 ans (1 fois par mois) / 3-4 ans (1 fois par mois) - Atelier pluridisciplinaire
- Chicky's : 4-5 ans - Atelier pluridisciplinaire
- Popov's et Ropopov's : deux ateliers de 6-9 ans - Ateliers pluridisciplinaires
- Grimaldi's : 10-12 ans - Atelier pluridisciplinaire
- Petula's : 6-12 ans - Atelier pluridisciplinaire
- Arletti's : 13-17 ans - Atelier pluridisciplinaire
- Léotard's : 13-17 ans - Atelier monodisciplinaire d'Aériens
- Création : adultes niveau intermédiaire ou confirmé - Atelier pluridisciplinaire
- Par Haz'Ardeuses : adultes en mixité choisie - Atelier pluridisciplinaire
- Atamad : adultes - Atelier pluridisciplinaire
- Acrobatie : adultes - Atelier monodisciplinaire d'Acrobatie

3. Les ateliers de cirque plus ponctuels auprès de publics à besoins spécifiques, ordinaires ou en inclusion ; prestations grand public.

4. Les stages en inclusion : les stages sont animés directement par les pédagogues cirque avec le soutien plus ponctuel de stagiaires, d'intervenant·es extérieur·es et de bénévoles ; à destination des enfants et des adultes. Nous réservons deux à quatre places pour des enfants en situation de handicap, en rencontrant les familles en amont afin de cerner au mieux les besoins des personnes. Nous adaptons le rythme aux besoins du groupe ; parfois certains enfants ne participent que sur des demi-journées.

Orientation 2 : Mettre en lumière la pratique artistique amateur des publics à besoin(s) spécifique(s)

- **Nos actions :**

Nous organisons des événements en les considérant comme des temps forts et complémentaires qui permettent de mettre en lumière la pratique amateur des arts du cirque.

1. *Les « Cirquons! »*

Ces événements ont lieu deux fois par an depuis quelques années et accueillent entre 150 et 300 personnes. Nous mettons en place des ateliers ouverts aux enfants comme aux adultes sur l'après-midi, par thématique : monocycle, acrobatie, aériens, jonglerie, jeux bébés-parents, parcours d'équilibre, etc. Ces ateliers permettent un moment de rencontres autour du cirque adapté : des personnes en situation de handicap peuvent, par la pratique directe, faire l'expérience des arts du cirque qui sont, lors de cet événement, adaptables à leurs capacités. Ils-elles sont ensuite plus à même de s'inscrire à des activités artistiques et culturelles. Ces événements sont par ailleurs un moyen de diffuser nos actions et nos valeurs d'inclusion et de mixité des publics auprès du plus grand nombre.

2. *Les « Amat's en Scène »*

Cet événement a lieu en fin de saison et permet de mettre en lumière la démarche artistique et créative des groupes d'amateur-rices qui ont suivi nos ateliers en inclusion ou en institution spécialisée toute l'année. Nous avons noté plus de 700 entrées lors de l'édition de 2023. Plus encore qu'une incitation au premier pas par la pratique, cet événement permet une projection des individus dans le sens d'un sentiment d'avoir envie d'en être, d'y participer, ce qui est une sensation commune des spectateur-rices assistant à un spectacle et ainsi plus facilement ouvrir la possibilité d'une pratique régulière. Nous avons en effet des témoignages de personnes qui expriment leur souhait de s'inscrire après avoir vu des spectacles amateurs. Nous chercherons dans la mesure du possible des calendriers des disponibilités des espaces de La Grainerie – à poser nos dates d'événements sur des journées de sensibilisation à l'échelle nationale.

3. *Renc'Art*

Ce projet est le fruit d'un partenariat depuis plusieurs années entre l'association de cirque adapté Par Haz'Art, le Foyer de vie "la Demeure" et la Maison d'Accueil Spécialisée "Les Champs Pinsons" à Saint Orens de Gameville. Des interventions artistiques ont lieu chaque semaine avec un groupe de chaque institution dans lesquelles, outre l'approche technique, les intervenant-es suscitent une véritable recherche artistique auprès de deux groupes d'adultes en situation de handicap. Plus encore que ces interventions hebdomadaires, le point d'orgue du projet est l'implantation d'un chapiteau au sein d'une des institutions spécialisées, sous lequel les participant-es vivront une expérience sensiblement proche d'une résidence artistique, et qui forme un projet fédérateur d'ouverture de ces institutions sur la Cité en accueillant des publics divers sous le chapiteau. Des stages, des ateliers, des rencontres, des spectacles y sont organisés.

4. *Chap' à la fac'*

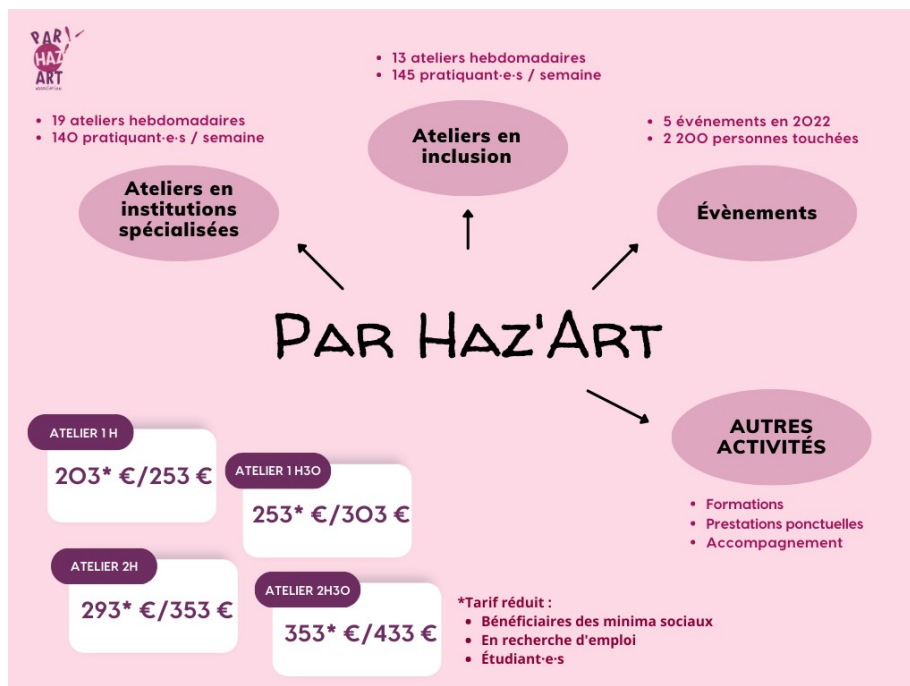
Ce nouveau projet a pour ambition de mettre en lien des partenaires qui, d'ordinaire, ne sont pas amenés à travailler ensemble : des professionnel·les et bénévoles des arts du cirque, du champ du handicap et du monde universitaire. Le projet se développe en deux parties intrinsèquement liées ; d'une part des ateliers de cirque sont menés auprès d'adultes en situation de handicap de différentes institutions. Chaque groupe suit environ trente ateliers, soit un total de 90 interventions, auquel un artiste y est associé. Ce dernier permet de développer la

démarche créative de ces groupes et de les amener vers la scène. D'autre part, nous implantons un chapiteau au sein du campus de l'Université Jean Jaurès dans le quartier du Mirail à Toulouse pendant quatre jours, sous lequel nous mènerons des actions de sensibilisation autour de l'accès à la culture pour toutes et tous, des restitutions de nos projets en Institutions, des tables rondes en partenariat avec l'UFR de psychologie etc.

Orientation 3 : Promouvoir les actions de formation pour le développement de la pratique des arts du cirque envers les personnes à besoin(s) spécifique(s)

- **Nos actions :**

1. **Actions de formation auprès de professionnel·les de santé (éducateur·rices spécialisé·es, ergothérapeutes, etc) et des arts du cirque (animateur·rices, artistes, etc).** Par Haz'Art est reconnue pour sa méthodologie adaptée (voir projets pédagogique et éducatif) ; que nous voulons transmettre à toutes personnes désireuses de vouloir mettre en place du cirque adapté.
2. **Accueil de stagiaires en BPJEPS Activités Cirque ;** désireux·ses d'accompagner de jeunes professionnels autour du Cirque Adapté nous accueillons chaque année des stagiaires. Ces stagiaires ont la liberté de proposer un projet cirque durant la période où ils sont dans la structure accompagné par un·e pédagogue.
3. **Participation aux réflexions régionales ou nationales sur les arts du cirque ;** participation aux Schéma d'Orientation de Développement des Arts du Cirque (SOCAC) et aux Réseau des Écoles de Cirque ExtraOrdinaires (RECEO), membre actif de la Fédération Régionale des Arts du cirque (FREC).
4. **Organisation de temps d'échanges** de pratique avec les professionnel·les de santé notamment lors des "Regards Croisés", et lors de "Chap à la Fac".



Nos membres :

Les membres de l'association peuvent être déterminé·es de la façon suivante :

→ Tout le monde peut devenir **adhérent·e** de l'association à condition de payer sa cotisation. Ces adhérent·es se réunissent lors des assemblées générales. Tous les élèves des ateliers en inclusion sont adhérent·es. À titre indicatif en 2023, nous comptons environ 303 adhérent·es.

→ Les membres du **Conseil d'Administration** sont des adhérent·es (parents ou pratiquant·es) et se réunissent régulièrement sur les orientations de l'association,

→ Les **pratiquant·es des ateliers en institutions spécialisées** ne sont pas adhérent·es de l'association de fait mais peuvent décider de le devenir en payant leur cotisation.

→ Les **bénévoles** soutiennent les actions de l'association lors des évènements et lors de prestations ponctuelles.

→ L'équipe de **salarié·es** de l'association est composée de pédagogues professionnel·les et diplômé·es, d'une coordinatrice, d'un·e administrateur·trice, d'un·e chargé·e de communication, d'un·e chargé·e d'événements et d'un·e secrétaire pédagogique. Certaines missions sont partagées sur un même poste, par exemple "pédagogue cirque/chargée des évènements".

Notre association mène des réflexions profondes sur son fonctionnement et sa gouvernance. Nos réflexions tournent autour de la volonté d'être au plus proche d'une « gouvernance partagée ». Nous organisons régulièrement des temps de rencontres entre les différent·es acteur·rices de l'association (bénévoles, adhérent·es, membres du Conseil d'Administration, salarié·es, élèves de nos ateliers) à travers des ateliers participatifs et des temps de rencontre avec les adhérent·es et les différents partenaires de notre association.

Nos partenaires d'actions

Notre école de cirque s'inscrit à la fois dans l'écosystème circassien et dans le milieu du handicap.

→ Notre association est une des écoles fondatrices du Réseau des Écoles de Cirque ExtraOrdinaire (RECEO) qui rassemble 7 écoles de cirque d'Occitanie et d'ailleurs autour d'actions de formation, de sensibilisation et de mise en lumière du cirque adapté.

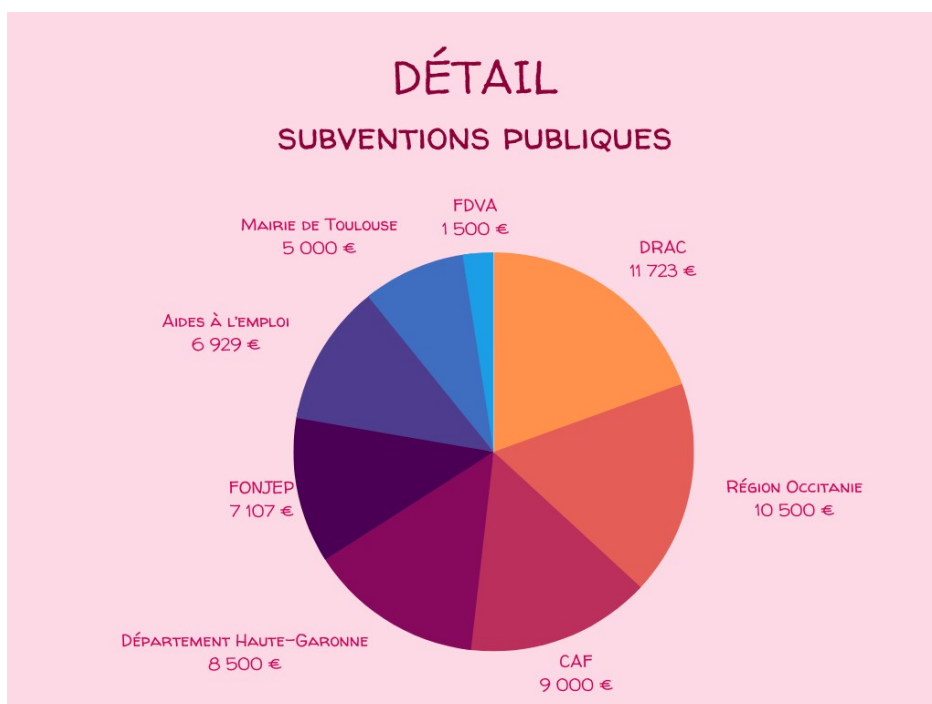
→ Notre association est aussi active au sein des instances fédérales – Fédération Française des Écoles de Cirque (FFEC) et Fédération Régionale des Écoles de Cirque (FREC).

→ Nous comptons de nombreux établissements relevant du sanitaire et du médico-social avec lesquels nous co-construisons des partenariats pérennes, parmi lesquels l'AGAPEI, l'APEIHSAT, l'ARSEAA, l'ASEI et le CHU de Toulouse.

Nos partenaires financiers

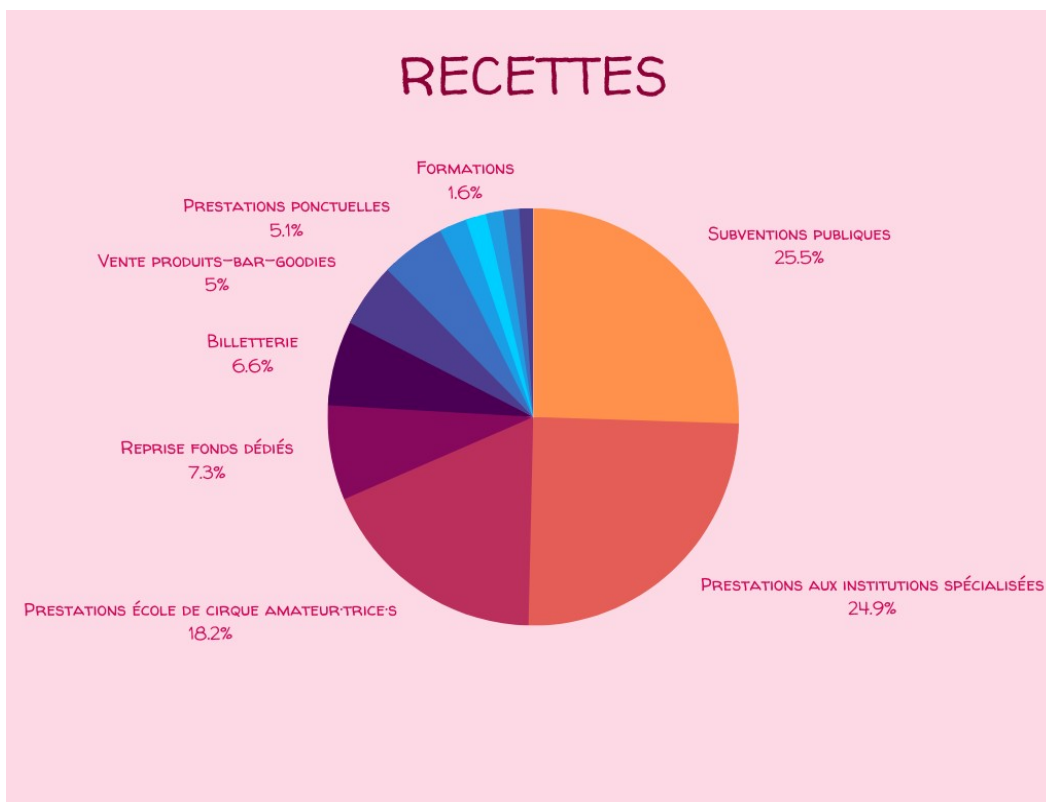
→ Nous travaillons également avec les collectivités territoriales sur des dispositifs spécifiques liés aux questions d'inclusion et de santé, notamment la Mairie de Toulouse, le Département de la Haute-Garonne, la Région Occitanie et enfin l'ARS-DRAC.

→ Nous travaillons avec les organismes sociaux sur des questions d'accès à la culture et d'inclusion, notamment la CAF et la CPAM.



Le budget de la structure

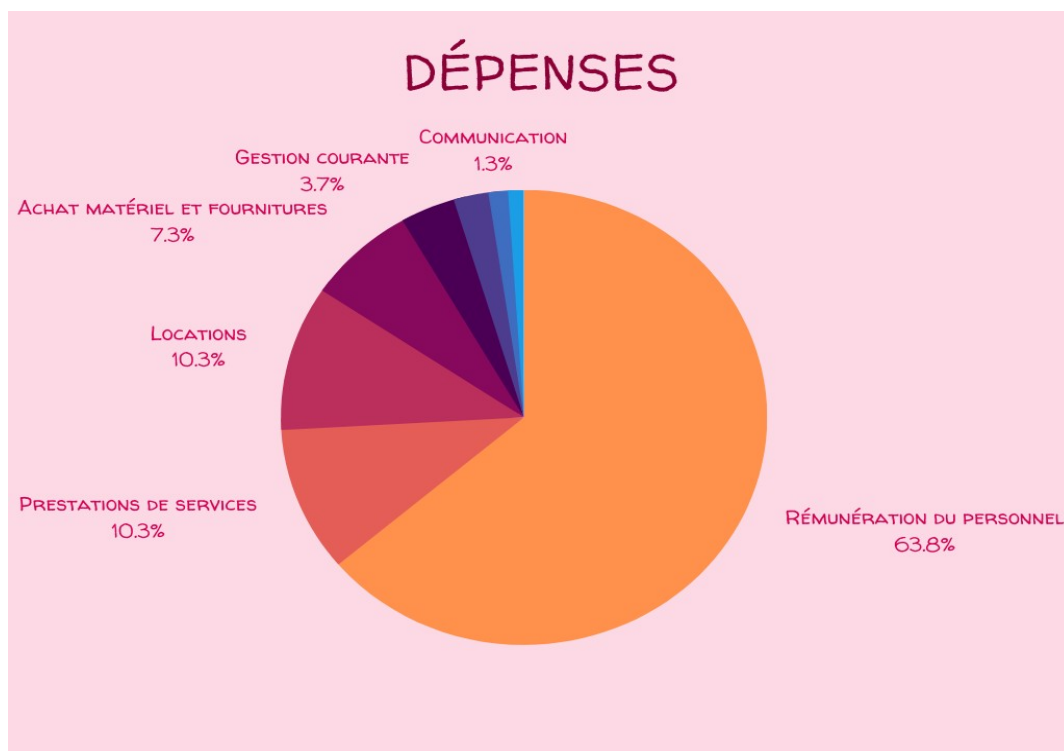
- Les recettes diverses, année de référence 2022-2023



RECETTES

SUBVENTIONS PUBLIQUES	60 259 €
PRESTATIONS AUX INSTITUTIONS SPÉCIALISÉES	58 751 €
PRESTATIONS ÉCOLE DE CIRQUE AMATEUR·TRICE·S	42 963 €
REPRISE FONDS DÉDIÉS	17 338 €
BILLETTERIE	15 518 €
PRESTATIONS PONCTUELLES	12 005 €
VENTE PRODUITS-BAR-GOODIES	11 809 €
PRODUITS DE GESTION COURANTE	7 669 €
FORMATIONS	3 812 €
ADHÉSIONS PAR HAZ'ART	3 170 €
MÉCÉNAT, DONNS, COLLECTES DIVERSES	2 988 €
TOTAL	236 285 €

- Les dépenses diverses, année de référence 2022-2023



DÉPENSES

RÉMUNÉRATION DU PERSONNEL	166 225 €
ACHAT DE RESTATIONS DE SERVICES	26 824 €
LOCATIONS	26 803 €
ACHAT MATÉRIEL, FOURNITURES, CARBURANT, ENTRETIEN	18 896 €
GESTION COURANTE (ASSURANCES, TÉLÉCOM, ETC)	9 549 €
DOTATION AUX AMORTISSEMENTS	6 048 €
COMMUNICATION	3 383 €
CHARGES SUR EXERCICE ANTÉRIEUR	2 737 €
TOTAL	260 468 €